

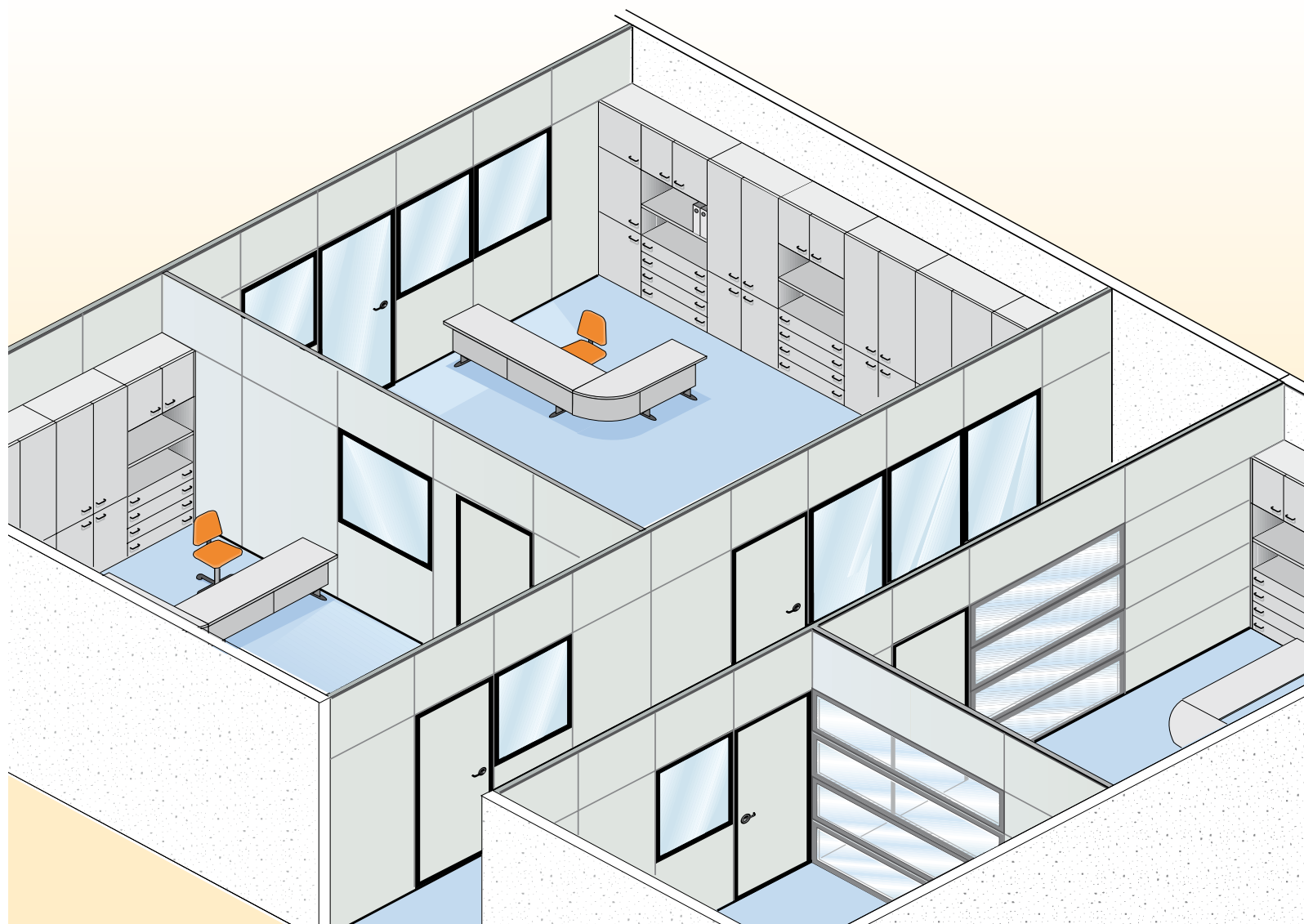
## MODULART, l'arte modulare

É il nome che abbiamo scelto per rappresentare un sistema di pareti divisorie integrate.

Il sistema MODULART vuole offrire ai progettisti un'ampia scelta di finiture e possibilità di configurazioni, anche ampliabili nel tempo, grazie alle caratteristiche costruttive ed ai materiali con cui la serie viene prodotta.

Il sistema, che abbina tecnologia ed estetica, permette la composizione e l'integrazione di cinque tipologie di pareti che potrete conoscere consultando questo catalogo:

- MODULART STEEL  
(parete con pannellatura in acciaio)
- MODULART STEEL REI 90,  
(parete con pannellatura in acciaio, certificata REI 90)
- MODULART TR  
(parete con pannellatura in nobilitato)
- CONTENITORI AGGREGATI
- PARETE ATTREZZATA







# MODULART

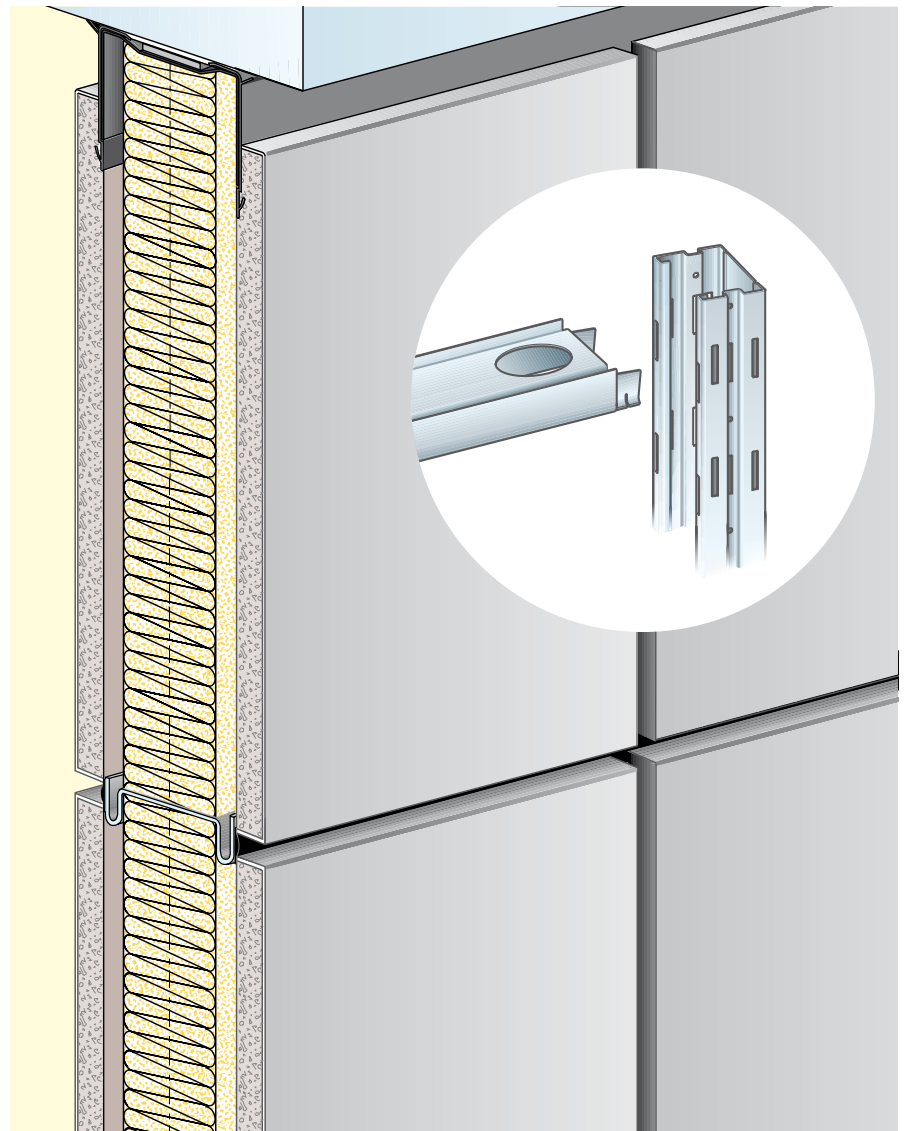
## La struttura

La struttura portante, a scomparsa, è costituita da montanti verticali e traverse in acciaio zincato di spessore 1 mm tranciati e profilati a freddo, posti ad interasse modulare.

I profili della struttura hanno sezione rettangolare di mm 72 x 36 e presentano nella parte frontale e laterale, per tutta la lunghezza, delle asolature con passo mm 64.

L'asolatura centrale ha la funzione di contenere i sistemi di aggancio dei fianchi dei contenitori e delle mensole dei piani aggregabili, ove ciò si rendesse necessario.

Le asolature laterali sono predisposte per l'ancoraggio delle pannellature.



Tutte le pareti del sistema MODULART hanno in comune i profili in acciaio zincato a forte spessore a garanzia di durata nel tempo ed inalterabilità della struttura alle condizioni ambientali.

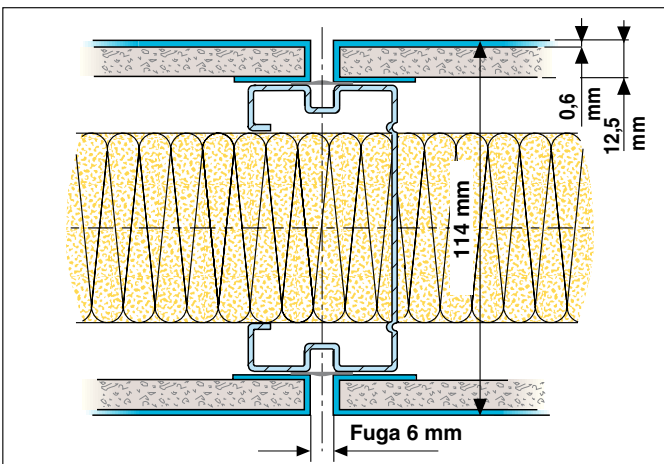
Apposite forature centrali ( $\varnothing 40$  mm) consentono il passaggio di impianti elettrici, cavi EDP e impianti multimediali, sia in senso orizzontale che verticale.



## MODULART STEEL

Parete divisoria attrezzabile:

- doppio pannello in aggancio in acciaio zincato plastificato e/o preverniciato di spessore 0,6 mm, rivoltato sui 4 lati con bordi arrotondati, irrigidito con lastre di cartongesso, di spessore 12,5 mm, incollate, per uno spessore totale di 12,5÷13 mm.
- buona resistenza al fuoco e sicurezza (non presentando alcuna emissione di sostanze tossiche).
- Classe 1 di reazione al fuoco.

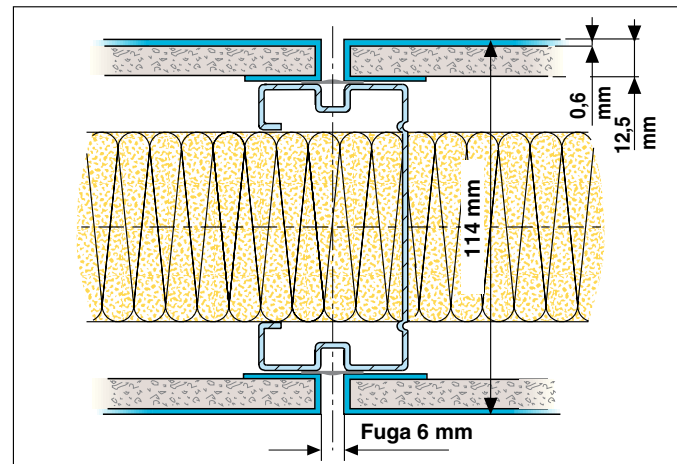


## MODULART STEEL REI 90

Pannellature intere per tutta l'altezza, stessa struttura portante della linea precedente e sistema di aggancio ad elevata sicurezza.

Parete divisoria attrezzabile certificata REI 90:

- doppio pannello in aggancio in acciaio zincato plastificato e/o preverniciato di spessore 0,6 mm, rivoltato sui 4 lati con bordi arrotondati, irrigidito con lastre di cartongesso di spessore 12,5÷13 mm incollate.
- ottima resistenza al fuoco e sicurezza (non presentando alcuna emissione di sostanze tossiche).
- Classe 1 di reazione al fuoco



## Pannelli con rivestimento in legno

Grigio

Bianco

Avorio

Nobilitato  
Acero

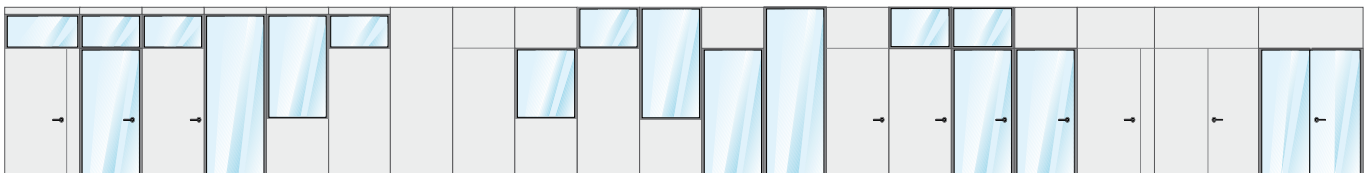
Nobilitato  
Ciliegio

Nobilitato  
Faggio

Nobilitato  
Rovere

Nobilitato  
Wengè

Nobilitato  
Noce



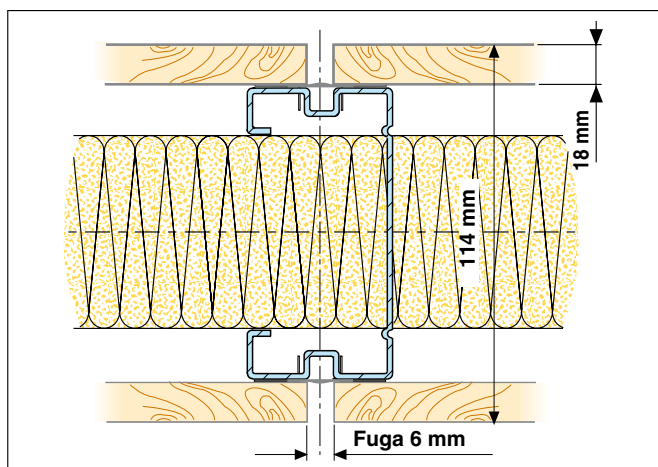
# MODULART

## MODULART TR

Una parete in legno nobilitato di ottima finitura superficiale per chi non ha particolari esigenze di sicurezza.

Parete divisoria attrezzabile:

- doppio pannello in aggancio in agglomerato ligneo di prima qualità nobilitato su entrambe le facce con film in carta melaminica.
- finitura superficiale antigraffio ed antiriflesso.
- spessore pannello 18 mm.
- bordo perimetrale in ABS.

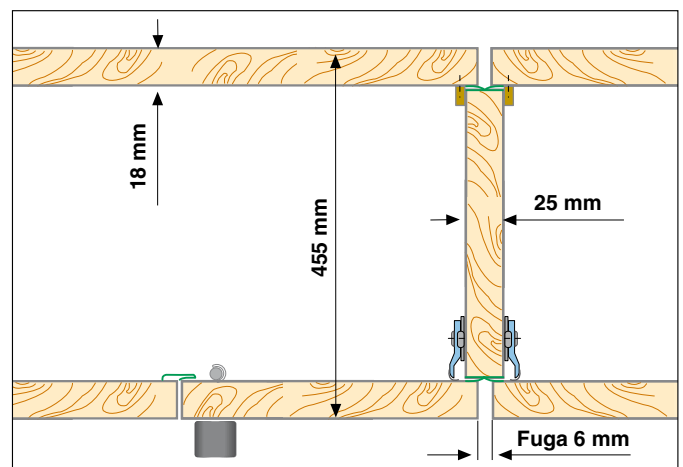


## PARETE ATTREZZATA

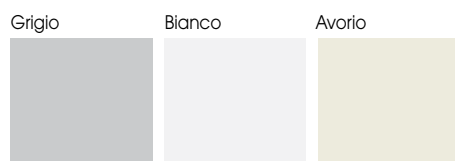
La parete attrezzata deve rispondere a precise esigenze estetiche e funzionali per integrarsi perfettamente all'ambiente di lavoro.

Parete divisoria autoportante attrezzata:

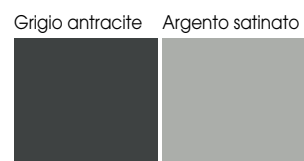
- pannelli in agglomerato ligneo nobilitato su entrambe le facce con film in carta melaminica
- finitura superficiale antigraffio ed antiriflesso
- spalle iniziali, terminali e intermedie 25 mm
- schiene ed ante di 18 mm di spessore
- bordi perimetrali in ABS
- doppia foratura sulle spalle con passo 32 mm



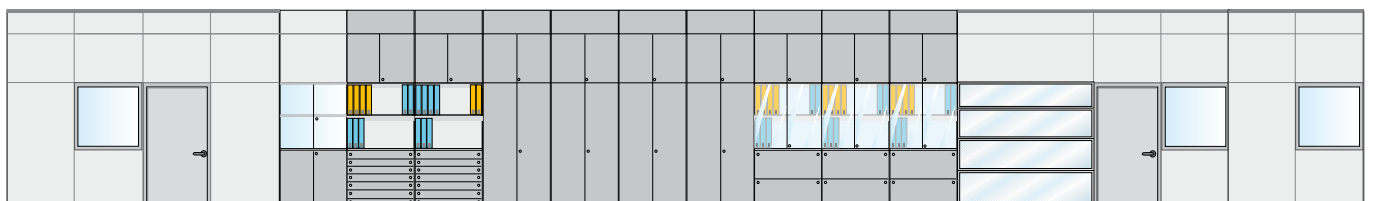
Pannelli con rivestimento in acciaio



Telai vetrati e porte



Profili inferiori ed a soffitto



## Le porte

La parete attrezzata autoportante utilizza le stesse porte cieche e vetrate della parete divisoria "STEEL" e "TR" consentendo una perfetta integrazione e continuità di fuga nelle linee orizzontali. Sono disponibili cieche e vetrate con sopralucente vetrato o con ante in legno.

È possibile montare come gruppi opzionali, il maniglione antipanico, un dispositivo di chiusura automatico o un comando elettrico per l'apertura della stessa.

Lo spessore totale dell'anta è di 40 mm.

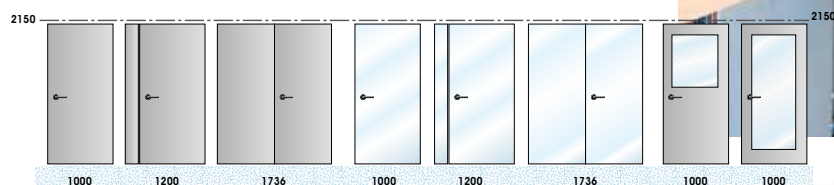
Luce netta di passaggio (in mm):

1000 = 915 x 2100

1200 = 1115 x 2100

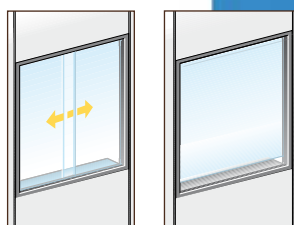
1736 = 1651 x 2100

Le stesse porte possono essere inserite nelle pareti attrezzate o nelle pareti in muratura consentendo di dare uniformità estetica in realizzazioni complete.



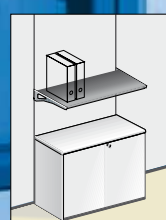
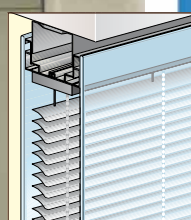
## Accessori

Per particolari esigenze installative, nel caso di partizioni di uffici operativi (uffici postali, banche, reception), o per completare esteticamente le pareti, è disponibile una serie di accessori che si integra perfettamente con la modularità della parete stessa.



I moduli a vetri passacarte e passaparola sono ricavati all'interno dei telai vetrati e realizzati con vetri temprati.

I pensili, ancorati direttamente alle asolature dei montanti, sono particolarmente robusti e ad elevata portata.



# MODULART

## Contenitori aggregati alla parete divisoria

Le pareti del sistema MODULART "STEEL" e "TR", sono attrezzabili con moduli contenitori o pensili che contribuiscono a rendere particolarmente confortevoli alcune aree di lavoro.



## Parete attrezzata

Con la parete attrezzata è possibile creare delle divisioni tra gli ambienti sfruttando la parete stessa come armadiatura. È possibile l'inserimento nella parete attrezzata di vari accessori quali telai estraibili, portacartelle, divisori in acciaio per ripiani, appendiabiti, ecc.





